

南充朗池 220kV 输变电工程

水土保持监测季度报告

(2025 年第二季度，总第二期)

建设单位：国网四川省电力公司南充供电公司

监测单位：四川省电力设计院有限公司

二〇二五年七月



生产建设项目水土保持监测季度报告表

监测时间：2025年4月1日至2025年6月30日



项目名称		南充朗池220kV输变电工程											
建设单位联系人及电话		贾廷进 13990859107		监测项目负责人(签字):		生产建设单位(盖章)							
填表人及电话		陈晨 19180652257		陈晨									
方案批复文号		川水许可(2024)338号		方案批复时间		2024年12月27日							
监测开始时间		2025年2月		计划完工时间		2026年5月							
主体工程进度		朗池220kV变电站开工建设进入场平阶段;长坪山至朗池220kV线路工程,共128基,已开挖110基,浇筑107基。 蓬安至仪陇x接朗池变220kV线路工程,共52基,已开挖52基,浇筑50基。											
指标		设计总量		本季度		累计							
合计		19.49		11.06		13.97							
新建变电站区		2.15		2.15		2.15							
施工临时设施区		0.39		0.30		0.30							
表土堆放场区		0.25											
间隔扩建区		0.05											
进站道路区		0.23		0.23		0.23							
供排水管线工程区		0.36		0.02		0.02							
塔基及其施工场地区		12.66		6.92		9.34							
牵张场区		0.84											
临时施工道路区		2.56		1.44		1.93							
取土(石)场数量(个)		/		/		/							
弃土(渣)场数量(个)		/		/		/							
弃土(渣)量(万m ³)		余土		0.97		0.58 0.79							
水土保持工程措施	防治措施	防治分区	工程量名称	单位	设计量	本季度完成量	累计完成工程量						
								间隔扩建区	表土剥离	万m ³	0.02		
									土地整治	m ²	450		
									表土回覆	万m ³	0.02		
								新建变电站区	表土剥离	万m ³	0.50	0.50	0.50
									表土回覆	万m ³	0.55		
									盖板排水沟	m	560		
									雨水管网	m	1350		
									雨水检查井	个	22		
									透水铺装	m ²	1680		
									表土回覆	万m ³	0.01	0.06	0.06
								进站道路区	表土剥离	万m ³	0.06	0.06	0.06
									表土回覆	万m ³	0.01		
									砖砌排水沟	m	490		
								施工临时设施区	表土剥离	万m ³	0.10		
									土地整治	m ²	3900		
									表土回覆	万m ³	0.10		
								表土堆放场区	土地整治	m ²	2500		
								供排水管线区	表土剥离	万m ³	0.02	0.005	0.005
									表土回覆	万m ³	0.02		0
土地整治	m ²	800		0									
塔基及其施工场地区	表土剥离	万m ³	0.95	0.47	0.70								
	表土回覆	万m ³	0.95	0.45	0.65								
	土地整治	m ²	122500	78200	83000								
施工临时道路区	表土剥离	万m ³	0.17	0.10	0.13								

			表土回覆	万 m ³	0.17		
			土地整治	m ²	20200		
植物措施	牵张场区		土地整治	m ²	8400		
		间隔扩建区	铺植草坪	m ²	450		
	新建变电站区		铺植草坪	m ²	8400		
			撒播种草	hm ²	0.47		
	进站道路区	网格植草护坡	m ²	830			
	塔基及其施工场地区		撒播种草	hm ²	3.67	2.08	2.08
			撒播灌草籽	hm ²	2.87	1.73	1.73
	施工临时道路区		撒播种草	hm ²	0.38		
			撒播灌草籽	hm ²	0.16		
	临时措施	间隔扩建区	防雨布覆盖	m ²	300		
新建变电站区		防雨布覆盖	m ²	3000	2000	2000	
		临时排水沟	m	560	560	560	
		临时沉沙池	座	2	2	2	
进站道路区		防雨布覆盖	m ²	300	500	500	
施工临时设施区		防雨布覆盖	m ²	500	600	600	
		临时排水沟	m	150			
		临时沉沙池	座	1			
表土堆放场区		防雨布覆盖	m ²	2000			
		临时排水沟	m	210			
		临时沉沙池	座	1			
		土袋拦挡	m	120			
供排水管线区		防雨布覆盖	m ²	1500	800	800	
塔基及其施工场地区		防雨布覆盖	m ²	4500	4000	5000	
		土袋拦挡	m	696	430	540	
		彩条布垫护	m ²	12500	5600	8600	
		泥浆沉淀池	座	30	12	18	
施工临时道路区		临时排水沟	m	1950	1000	1400	
		临时沉沙池	座	15	8	12	
		土袋拦挡	m	315	150	220	
牵张场区	防雨布覆盖	m ²	3600				
	彩条布垫护	m ²	4500				
水土流失量 (t)					1253	41.90	51.23
水土流失灾害事件	无						
监测工作开展情况	监测内容: 本季度主要对工程扰动地表和土石方开挖情况进行监测。						
	开展情况: 监测项目部监测人员对工程现场进行季度巡查监测。						
存在问题与建议	问题: 变电站施工临时措施实施不到位, 部分塔基基础浇筑结束后未及时进行土地整治						
	建议: 加强变电站临时措施布设, 线路及时进行土地整治后迹地恢复						
三色评价结论	绿色						

1.1 项目基本情况

南充朗池 220kV 输变电工程由朗池 220kV 变电站新建工程、长坪山 500kV 变电站间隔扩建工程、长坪山—朗池 220kV 线路工程、蓬安—仪陇 π 入朗池 220kV 线路工程、仪陇 220kV 变电站改造工程和蓬安 220kV 变电站保护改造工程 6 部分组成。

(1) 朗池 220kV 变电站新建工程

朗池 220kV 变电站位于回龙镇永兴村 5 社（吴家店），处于营山县城至营山县回龙镇的 G244 国道西南侧，距离营山县城约 2.5km；建设规模与内容为：

① 远期规模：180MVA 主变压器 3 台；220kV 出线 8 回，至仪陇、蓬安、营山西牵引站、龙湖各 1 回，至长坪山、用户各 2 回；110kV 出线 14 回；10kV 出线 30 回；每组主变 10kV 侧装设 4 组 8Mvar 并联电容器。

② 本期规模：180MVA 主变压器 2 台；220kV 出线 4 回，至长坪山、仪陇、蓬安、备用(营山西牵引站)各 1 回；110kV 出线 9 回；10kV 出线 20 回；每组主变 10kV 侧装设 4 组 8Mvar 并联电容器。

(2) 长坪山 500kV 变电站朗池 220kV 间隔扩建工程

长坪山 500kV 变电站朗池 220kV 间隔扩建工程位于南充市南部县东坝镇上乘寺村，本次建设内容为长坪山 500kV 变电站围墙内扩建 1 个 220kV 出线间隔至朗池站。

(3) 仪陇 220kV 变电站保护改造工程

仪陇 220kV 变电站（常规站），2008 年 1 月建成投运，站址位于南充市仪陇县新政镇金刚村。仪陇 220kV 变电站本次建设内容为：仪陇变更换 220kV 线路保护 2 套，不涉及土建。

(4) 蓬安 220kV 变电站保护改造工程

蓬安 220kV 变电站（智能站），2013 年 12 月建成投运，站址位于南充市蓬安县碧溪乡新桥村。蓬安 220kV 变电站本次建设内容为：蓬安变更换 220kV 线路保护 2 套，不涉及土建。

(5) 长坪山—朗池 220kV 线路工程

新建长坪山站至朗池站架空线路路径长 46.627km，其中，单回 29.912km，

同塔双回单回挂线 16.715km（长坪山站侧 1.218km，朗池站侧 15.497km 另一侧预留至蓬安—仪陇 π 入朗池变 220kV 线路工程仪陇侧挂线），新建铁塔 128 基。

（6）蓬安—仪陇 π 入朗池 220kV 线路工程

新建架空线路路径长 31.153km，其中，单回 14.47km，同塔双回单回挂线 1.186km，利用拟建双回路铁塔预留侧单回挂线 45.497km，新建铁塔 52 基。

仪陇侧：原线路 72 号（现运行编号 74 号）悬垂塔小号侧新建 0.123km 至朗池站段利用“长坪山—朗池 220kV 线路工程”朗池站侧同塔双回路段预留侧挂线，本段线路路径长度约 15.62km，其中单回路 0.123km，利用预留侧挂线 15.497km。同塔双回路段铁塔、基础及接地工程量计入“长坪山—朗池 220kV 线路工程”中。

蓬安侧：原线路 69 号（现运行编号 71 号）耐张塔大号侧，新建线路路径长度约 15.533km，其中同塔双回架设单侧挂线 1.186km，单回路架设 14.347km。

需拆除 220kV 蓬仪线 70#、71#（现运行编号 72#、73#）铁塔及“ π ”接塔之间原 220kV 蓬仪线导、地线。拆除长度为 400m。需拆除 70#铁塔（现运行编号 72 号）、71#铁塔（现运行编号 73 号）。

本工程已于 2025 年 2 月开工建设，计划 2026 年 5 月完工。

工程动态总投资 34209 万元，其中土建投资 9950 万元。本工程投资来源为自有资本金 25%（国网四川省电力公司自筹），银行贷款 75%。

为加强水土流失防治工作，及时反映项目区水土流失特征和实时变化，为管理和业主提供环境评价和决策依据，国网四川省电力公司南充供电公司于 2021 年 7 月委托我公司（四川省电力设计院有限公司）开展南充朗池 220kV 输变电工程水土保持监测，我单位于 2020 年 12 月底组织监测技术人员前往现场，开展水土保持监测工作。

监测技术人员在搜集区域水文气象、地形地貌、土壤植被、土地利用等资料的基础上，对施工期间的水土流失及水土保持防治措施的建设情况进行了现场调查监测和巡查，经统计和综合分析形成《南充朗池 220kV 输变电工程水土保持监测季报》（2025 年第二季度）。

1.2 监测情况说明

1.2.1 主体工程完成情况

截至 2025 年第二季度，朗池 220kV 变电站开工建设，进入场平阶段；长坪山至朗池 220kV 线路工程，共 128 基，已开挖 110 基，浇筑 107 基。
蓬安至仪陇 π 接朗池变 220kV 线路工程，共 52 基，已开挖 52 基，浇筑 50 基。

1.2.2 水土保持监测开展情况

本次我单位监测人员对南充朗池 220kV 输变电工程现场进行了巡查监测，了解了工程总体实施进度情况及总体计划安排，并搜集了施工占地情况和植物措施布设等相关资料，编写了 2025 年第二季度水土保持监测成果。

从现场巡查监测了解的情况来看，建设单位比较重视本工程水土保持工作，管理体制完善，安排专人负责水土保持工作落实，在建设过程中，及时跟进各项水土保持防护措施，有效控制了因工程建设造成的水土流失及周边环境的影响。

在本次巡查监测过程中，未发现工程施工造成的水土流失危害，施工区域采取了围蔽措施，周边贴有警示标语或挂有警示牌。

1.3 水土保持监测结果

1.3.1 扰动土地面积监测

截至本季度，项目区新增扰动面积见下表所示。

表 1 本季度防治责任范围监测统计 单位：hm²

监测分区	防治责任范围
	小计
新建变电站区	2.15
施工临时设施区	0.30
表土堆放场区	
间隔扩建区	
进站道路区	0.23
供排水管线工程区	0.02
塔基及其施工场地区	6.92
牵张场区	
临时施工道路区	1.44
合计	11.06

表 2 本季度防治责任范围变化情况 单位: hm²

监测分区	项目建设区	本季度新增防治责任范围
新建变电站区	2.15	2.15
施工临时设施区	0.30	0.30
表土堆放场区	0.00	0.00
间隔扩建区	0.00	0.00
进站道路区	0.23	0.23
供排水管线工程区	0.02	0.02
塔基及其施工场地区	9.34	6.92
牵张场区	0.00	0.00
临时施工道路区	1.93	1.44
合计	13.97	11.06

1.3.2 弃土弃渣情况监测

截止到本监测时段，工程实际已完成土石方开挖量 3.27 万 m³，完成土石方填筑 2.87 万 m³。

1.3.3 水土流失状况监测

本项目为新建建设类项目，处于西南土石山区，以水力侵蚀为主，水土流失形式有溅蚀、面蚀和沟蚀，其中面蚀和沟蚀分布最广。由于项目区主要的水土流失类型为面蚀、沟蚀，通过巡查监测及结合现场调查可得，项目区在本季度监测期间共发生土壤侵蚀量 41.90t，项目各个监测分区土壤侵蚀量见表 4。

表 4 土壤流失量计算表

监测位置	扰动面积 (hm ²)	土壤侵蚀强度 [t/(km ² ·a)]	土壤流失量 (t)
新建变电站区	2.15	1300	6.99
施工临时设施区	0.3	1100	0.83
表土堆放场区	0		0.00
间隔扩建区	0		0.00
进站道路区	0.23	1200	0.69
供排水管线工程区	0.02	1300	0.07
塔基及其施工场地区	9.34	1200	28.02
牵张场区	0		0.00
临时施工道路区	1.93	1100	5.31
合计	13.97		41.90

1.4 水土保持措施实施监测结果

据现场调查，工程现阶段水土保持措施进度见表 5、6 及 7。

表 5 水土保持工程措施完成情况

防治措施	防治分区	工程量名称	单位	设计量	本季度完成量	累计完成工程量
工程措施	间隔扩建区	表土剥离	万 m ³	0.02		
		土地整治	m ²	450		
		表土回覆	万 m ³	0.02		
	新建变电站区	表土剥离	万 m ³	0.50	0.50	0.50
		表土回覆	万 m ³	0.55		
		盖板排水沟	m	560		
		雨水管网	m	1350		
		雨水检查井	个	22		
		透水铺装	m ²	1680		
		表土回覆	万 m ³	0.01	0.06	0.06
	进站道路区	表土剥离	万 m ³	0.06	0.06	0.06
		表土回覆	万 m ³	0.01		
		砖砌排水沟	m	490		
	施工临时设施区	表土剥离	万 m ³	0.10		
		土地整治	m ²	3900		
		表土回覆	万 m ³	0.10		
	表土堆放场区	土地整治	m ²	2500		
	供排水管线区	表土剥离	万 m ³	0.02	0.005	0.005
		表土回覆	万 m ³	0.02		0
		土地整治	m ²	800		0
	塔基及其施工场地地区	表土剥离	万 m ³	0.95	0.47	0.70
		表土回覆	万 m ³	0.95	0.45	0.65
		土地整治	m ²	122500	78200	83000
施工临时道路区	表土剥离	万 m ³	0.17	0.10	0.13	
	表土回覆	万 m ³	0.17			
	土地整治	m ²	20200			
牵张场区	土地整治	m ²	8400			

表 6 水土保持植物措施完成情况

防治措施	防治分区	工程量名称	单位	设计量	本季度完成量	累计完成工程量
植物措施	间隔扩建区	铺植草坪	m ²	450		
	新建变电站区	铺植草坪	m ²	8400		
		撒播种草	hm ²	0.47		
	进站道路区	网格植草护坡	m ²	830		
	塔基及其施工场地地区	撒播种草	hm ²	3.67	2.08	2.08
		撒播灌草籽	hm ²	2.87	1.73	1.73
	施工临时道路区	撒播种草	hm ²	0.38		
		撒播灌草籽	hm ²	0.16		

表 7 水土保持临时措施完成情况

防治措施	防治分区	工程量名称	单位	设计量	本季度完成量	累计完成工程量
临时措施	间隔扩建区	防雨布覆盖	m ²	4500		
	新建变电站区	防雨布覆盖	m ²	696	2000	2000
		临时排水沟	m	12500	560	560
		临时沉沙池	座	30	2	2

	进站道路区	防雨布覆盖	m ²	1950	500	500
	施工临时设施区	防雨布覆盖	m ²	15	600	600
		临时排水沟	m	315		
		临时沉沙池	座	3600		
	表土堆放场区	防雨布覆盖	m ²	4500		
		临时排水沟	m	4500		
		临时沉沙池	座	696		
		土袋拦挡	m	12500		
	供排水管线区	防雨布覆盖	m ²	30	800	800
	塔基及其施工场地区	防雨布覆盖	m ²	1950	4000	5000
		土袋拦挡	m	15	430	540
		彩条布垫护	m ²	315	5600	8600
		泥浆沉淀池	座	3600	12	18
	施工临时道路区	临时排水沟	m	4500	1000	1400
		临时沉沙池	座	4500	8	12
		土袋拦挡	m	696	150	220
	牵张场区	防雨布覆盖	m ²	12500		
		彩条布垫护	m ²	30		

1.5 结论与建议

1.5.1 综合结论

建设单位对工程建设中的水土保持工作给予了重视,按照水土保持法律法规的规定,项目前期依法编报了水土保持方案,施工过程中将水土保持工程纳入了整个主体工程建设体系,确保水土保持方案的实施。

经过现场监测发现,在各参建单位的共同努力下,项目区总体水土保持状况良好,弃方都得到了处置,地表扰动面积基本控制在永久征地和临时征地范围内,未发现严重水土流失现象。

1.5.2 建议

本着完善水土保持设施,促进南充朗池 220kV 输变电工程水土保持生态环境建设,维护主体工程的安全,现就本工程水土保持工程建设情况提出如下建议:

(1) 严格执行水土保持“三同时”制度,在主体工程建设的同时,做好水土保持工程的建设。

(2) 施工过程中,尽量减少对周边的扰动,最大限度地控制水土流失。

附件：现场照片



朗池 220kV 变电站



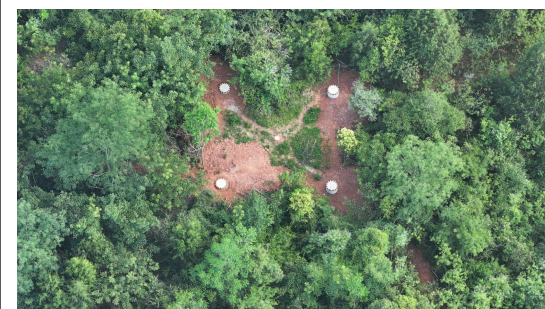
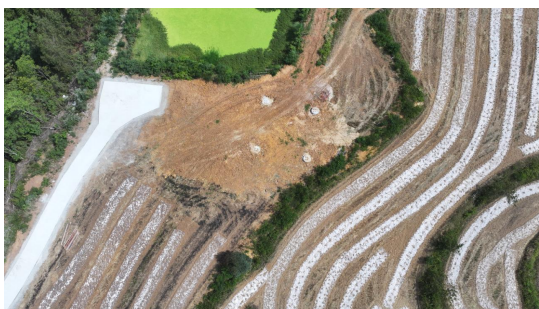
表土临时苫盖



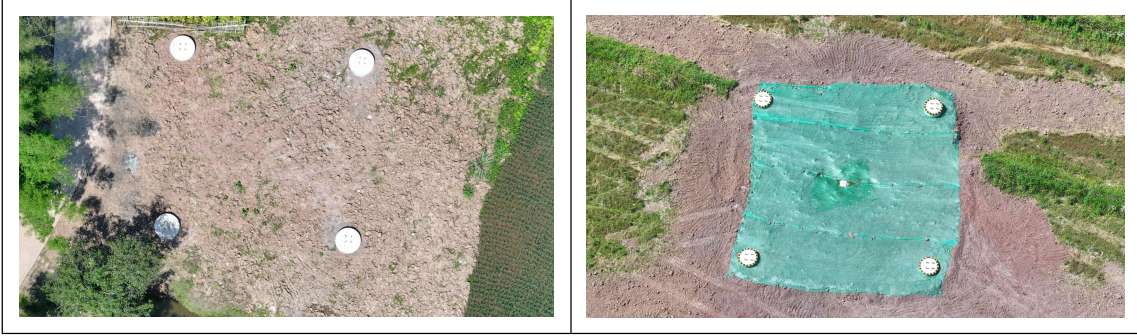
进站道路



站外临时排水沟及沉沙池







生产建设项目水土保持三色评价指标及赋分表

项目名称		南充朗池 220kV 输变电工程		
监测时段和防治责任范围		2025 年第二季度，13.97 公顷		
三色评价结论		绿色 <input checked="" type="checkbox"/> 黄色 <input type="checkbox"/> 红色 <input type="checkbox"/>		
评价指标		分值	得分	赋分说明
扰动土地情况	扰动范围控制	15	15	不存在擅自扩大施工扰动面积超过 1000m ² 的区域
	表土剥离保护	5	2	变电站及部分塔基表土保护临时措施实施不到位，扣 3 分
	弃土（石、渣）堆放	15	15	无新增弃渣场
水土流失状况		15	15	土壤流失总量为 41.90t，本项目不扣分。
水土流失防治效果	工程措施	20	17	部分塔基土地整治不到位，扣 3 分
	植物措施	15	15	部分塔基基础浇筑后已实施植物措施
	临时措施	10	7	临时措施实施不到位，扣 3 分
水土流失危害		5	5	无水土流失危害
合计		100	91	